



2021-2025

ГЭМТЭЛ СОГОГ СУДЛАЛЫН ҮНДЭСНИЙ ТӨВИЙН ҮЙЛ АЖИЛЛАГААНЫ ҮЗҮҮЛЭЛТ



СТАТИСТИК ТАНДАЛТ СУДАЛГААНЫ АЛБА

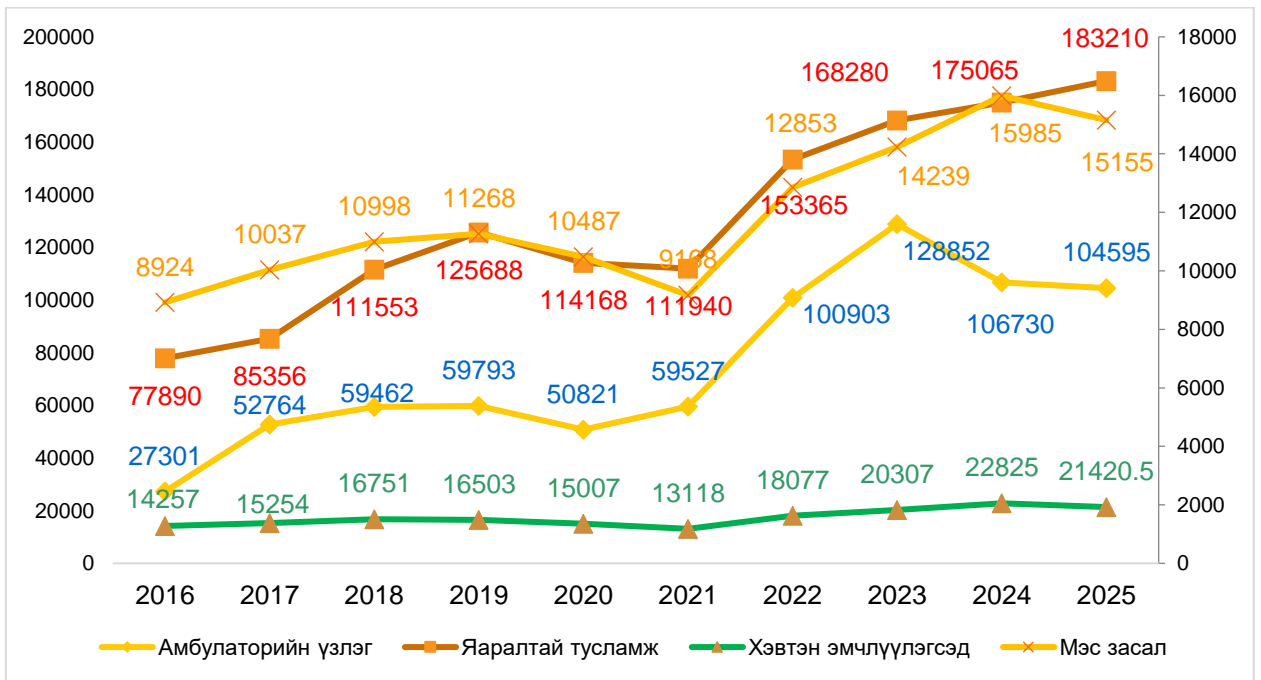
ГССҮТөвийн үйл ажиллагааны статистик үзүүлэлтүүд 2021-2025
НЭГ. СТАЦИОНАРЫН ҮЗҮҮЛЭЛТҮҮД

Үйл ажиллагааны зарим үзүүлэлт, 2016-2025 (сүүлийн 10 жилээр)

Он	Амбулаторийн үзлэг	Яаралтай тусламж	Хэвтэн эмчлүүлэгч	Мэс засал	Нас баралт	Лабораторийн шинжилгээ	Дүрс оношилгоо	Сэргээн засах эмчилгээ
2016	27301	77890	14257	8924	236	141261	174148	18999
2017	46506	85356	15254	10037	249	131153	202357	19254
2018	59462	111553	16751	10998	264	137442	207473	34062
2019	59793	125688	16503	11268	249	139481	210806	32554
2020	50821	114168	15007	10487	237	105640	176725	29868
2021	59527	111940	13118	9168	223	100124	170425	10067
2022	100903	153365	18077	12853	236	158864	295994	42734
2023	128852	168280	20307	14239	206	192875	347779	61084
2024	106730	175065	22825	15985	231	211240	399916	75933
2025	104595	183210	21421	15155	192	262681	384790	51736

Хүснэгт 1. 10 жилийн тусламж үйлчилгээний үзүүлэлт

2020-2021 онд буюу Ковид-19 цар тахлын үед осол гэмтлийн өвчлөл, эмнэлэгт хэвтэн эмчлүүлэгч, мэс засал, лабораторийн шинжилгээ, дүрс оношилгоо, сэргээн засах эмчилгээ хийлгэсэн эмчлүүлэгчийн тоо буурсан бол 2022-2024 онд эдгээр үзүүлэлтүүд эрс өссөн байна.



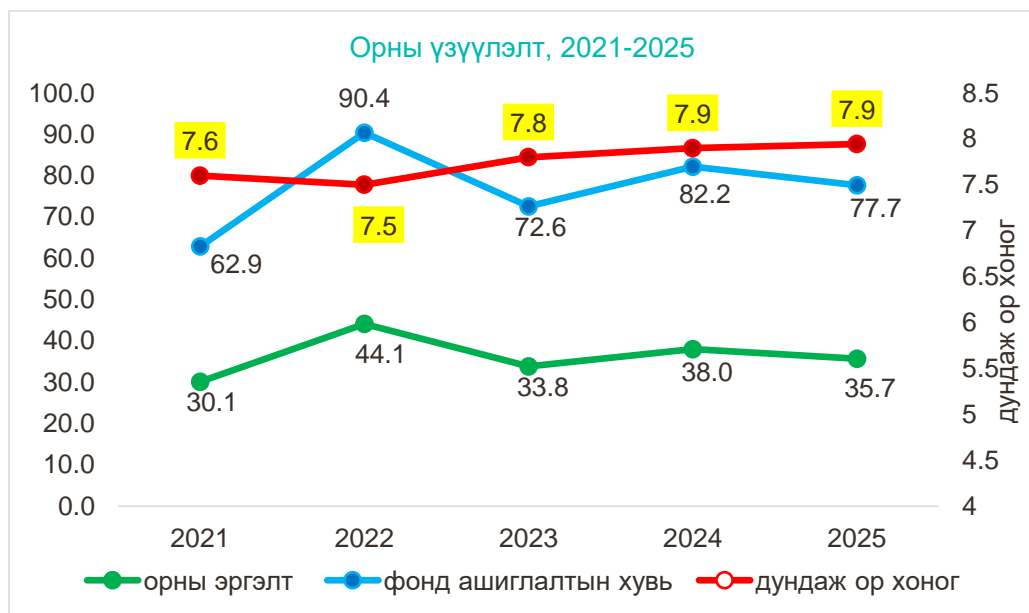
Зураг 1. 10 жилийн тусламж үйлчилгээний үзүүлэлтээс

Стационарын тусламж үйлчилгээний үзүүлэлт, 2021-2025

Он	Орны тоо, Number of Hospital beds	Хэвтэн эмчлүүлсэн, Number of Admissions	Нас барсан, Death	Нас баралтын хувь, Percentage of Deaths	Хоног болоогүй нас баралт, death occurred within 24 hours	Задлан шинжилгээний хувь, Percentage of Pathologic Anatomy	Онош зөрсөн	Оношийн зөрүүний хувь	Дундаж ор хоног, Average Length of Stay	Орны эргэлт, Number of Patients per bed per year	Стационарын ор хоног	Орны фонд ашиглалтын хувь	Хийгдсэн мэс засал
2021	436	13118	223	1.70	68	88.8	0	0	7.6	30.1	100024	62.9	9168
2022	436	18077	236	1.31	60	93.6	3	1.36	7.5	41.5	135260	90.4	12853
2023	600	20307	206	1.01	46	85.9	1	0.6	7.8	35.3	158997	72.6	14239
2024	600	22825	231	1.01	56	87.4	3	1.49	7.9	38.0	180536	82.2	15985
2025	600	21421	192	0.9	41	92.2	3	1.7	7.9	35.7	170168	77.7	15155
Бүгд	2508	89334	1133	1.27	303	90.6	9	4.32	38.9	179	696422	384.5	62732
5 жилийн дундаж	534	19150	218	1.14	54	89.6	2	1.03	7.7	35.8	148997	77.2	13480

Хүснэгт 2. Стационарын тусламж үйлчилгээний үзүүлэлт

2025 онд 21421 хүн эмчлэгдсэн нь 2024 оноос 6.1%-иар буурсан, 5 жилийн дунджаас 11.9%-иар өссөн, орны эргэлт 2.3-р, орны фонд ашиглалтын хувь 4.5%-иар тус тус буурсан байна.



Зураг 2. Орны үзүүлэлт

ГССҮТөвийн үйл ажиллагааны статистик үзүүлэлтүүд 2021-2025

Хэвтэн эмчлүүлэгчдийн өвчний нозологи-онош, 2021-2025

Өвчний онош	2021				2022				2023				2024				2025				Нийт		
	Бүгд	Хувь %	Үүнээс эмэгтэй	0-15 насны	Бүгд	Хувь %	Үүнээс эмэгтэй	0-15 насны	Бүгд	Хувь %	Үүнээс эмэгтэй	0-15 насны	Бүгд	Хувь %	Үүнээс эмэгтэй	0-15 насны	Бүгд	Хувь %	Үүнээс эмэгтэй	0-15 насны	Дүн	5 жилийн	Дундаж илгн
Хоргүй хавдар D10-D36	9	0.07	4	1	49	0.28	26	12	30	0.15	23	7	22	0.10	17	0	35	0.16	21	8	145	29	0.15
Дээд, доод мөчний мононевропати /G56-G57/					149	0.84	73	1	149	0.74	85	2	152	0.67	88	1	130	0.61	77	0	580	116	0.61
Дунд чих, хэнгэргэн хальсны H65. H72													5	0.02	3	0	8	0.04	6	0	13	3	0.01
Хамар, хамрын хөндийн эмгэг /J32-J34/									123	0.61	21	1	125	0.55	32	3	101	0.48	27	0	349	70	0.37
Арьс, арьсан доорх эслэгийн бусад өвчин L80-L99 /сорви	42	0.33	15	25	65	0.36	23	37	191	0.95	91	124	212	0.94	105	136	165	0.78	79	110	675	135	0.71
Яс булчингийн систем ба холбоос эдийн өвчин M00-M99	1012	7.88	537	117	1486	8.34	828	233	1777	8.87	1019	293	1756	7.76	1005	242	1373	6.46	746	202	7404	1481	7.83
Төрөлхийн гажууд Q18-Q79	199	1.55	124	175	252	1.41	163	240	289	1.44	193	266	195	0.86	136	170	215	1.01	112	195	1150	230	1.22
Тархины гэмтэл S00-S09	1746	13.59	360	444	2438	13.68	554	676	2581	12.9	638	709	2559	11.31	617	770	2652	12.49	639	727	11976	2395	12.66
Хүзүүний гэмтэл S10-S19	145	1.13	27	8	211	1.18	43	11	208	1.04	42	8	199	0.88	48	10	216	1.02	46	12	979	196	1.04
Цээжний болон цээжний хөндийн эрхтэний гэмтэл S20-S29	721	5.61	178	18	852	4.78	273	41	899	4.49	294	35	1058	4.68	363	42	895	4.21	282	40	4425	885	4.68
Хэвлийн, хэвлийн хөндийн эрхтэний гэмтэл S30-S39	684	5.33	220	73	1026	5.76	408	138	1048	5.23	452	147	1133	5.01	487	149	1044	4.92	472	145	4935	987	5.22
Дал, мөр, бугалгын гэмтэл S40-S49	930	7.24	322	372	1337	7.50	459	567	1537	7.67	576	628	1870	8.27	694	717	1713	8.06	607	653	7387	1477	7.81
Шуу, тохойн гэмтэл S50-S59	893	6.95	273	363	1291	7.25	367	565	1446	7.22	449	611	1952	8.63	637	816	1882	8.86	552	844	7464	1493	7.89
Бугуй, сарвууны гэмтэл S60-S69	911	7.09	171	124	1517	8.51	308	266	1796	8.96	359	321	2220	9.81	477	433	2079	9.79	421	411	8523	1705	9.01

Өвчний онош	2021				2022				2023				2024				2025				Нийт		
	Бүгд	хувь %	Үүнээс эмэгтэй	0-15 насны хүүхэд	Бүгд	хувь %	Үүнээс эмэгтэй	0-15 насны хүүхэд	Бүгд	хувь %	Үүнээс эмэгтэй	0-15 насны хүүхэд	Бүгд	хувь %	Үүнээс эмэгтэй	0-15 насны хүүхэд	Бүгд	хувь %	Үүнээс эмэгтэй	0-15 насны хүүхэд	Дүн	5 жилийн дундаж	Дунжийн хувь
Ташаа, дунд чөмөг, түнхний гэмтэл S70-S79	1396	10.87	648	159	1598	8.97	765	172	1775	8.86	886	183	2110	9.33	1016	222	1992	9.38	968	235	8871	1774	9.38
Өвдөг, шилбэний гэмтэл S80-S89	1945	15.14	645	199	2752	15.45	918	355	2858	14.26	1026	380	3538	15.64	1267	571	3322	15.64	1183	578	14415	2883	15.24
Шагай, тавхайн гэмтэл S90-S99	156	1.21	42	36	260	1.46	73	73	326	1.63	88	103	398	1.76	99	111	414	1.95	119	102	1554	311	1.64
Биеийн олон хэсгийг хамарсан гэмтэл T00-T09	10	0.08	7	2	19	0.11	8	7	93	0.46	31	11	134	0.59	41	21	180	0.85	62	20	436	87	0.46
Түлэгдэл T20-T32	954	7.43	382	648	1208	6.78	482	811	1315	6.56	543	816	1160	5.13	468	627	1193	5.62	528	666	5830	1166	6.17
Хөлдөлт T33-T34	93	0.72	14	3	131	0.74	17	6	226	1.13	32	24	210	0.93	27	15	153	0.72	22	8	813	163	0.86
Гадны шалтгааны бусад ба тодорхойгүй нөлөөлөл T71-T78	42	0.33	17	9	52	0.29	11	9	44	0.22	9	8	69	0.30	24	7	54	0.25	22	13	261	52	0.28
Мэс заслын дараах өөр бүлэгт ангилаагүй хүндрэл T80-T88	17	0.13	8	4	24	0.13	10	3	17	0.08	10	1	71	0.31	33	8	80	0.38	34	6	209	42	0.22
Согог заслын дараах бусад тусламж үйлчилгээ Z47 /хадаас авах	654	5.09	241	295	1060	5.95	406	385	1313	6.55	546	541	1475	6.52	722	439	1345	6.33	679	345	5847	1163	6.18
Ковид-19	284	2.21	155	20	39	0.22	23	6	0	0.00			0	0.00			0	0.00			323	65	0.34
ДҮН	12843	100	4390	3095	17816	100	6238	4614	20041	100	7413	5219	22623	100	8406	5510	21241	100	7704	5320	94564	18913	100

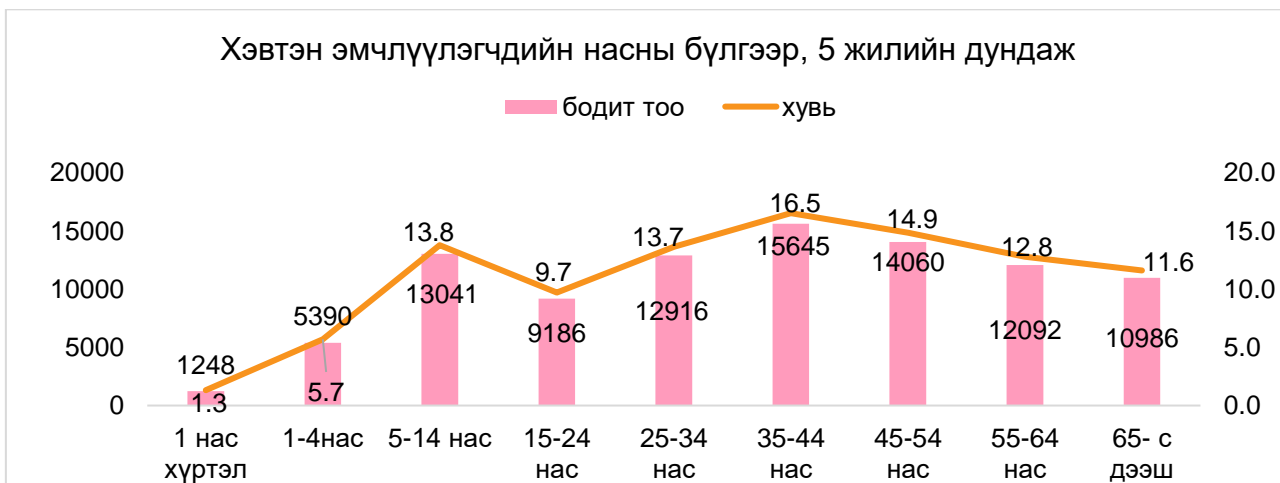
Хүснэгт 3. Хэвтэн эмчлүүлэгчдийн оношийн бүлэг



Зураг 3. Хэвтэн эмчлүүлэгчдийн оношийн бүлэг

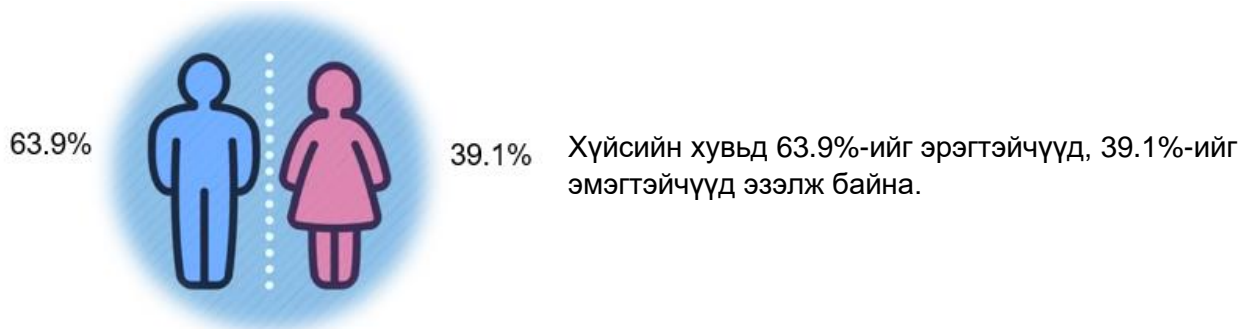
Сүүлийн 5 жилд стационарт хэвтэн эмчлүүлэгчдийн өвчний оношийг ӨОУ-ын 10-р ангиллаар авч үзэхэд:

1. Өвдөг шилбэний гэмтэл S80-S89 – **15.24%**
2. Тархины гэмтэл S00-S09 – **12.89%**
3. Ташаа, дунд чөмөг, түнхний гэмтэл S70-S79 -**9.38%**
4. Бугуй, сарвууны гэмтэл S60-S69–**9.01%**
5. Шуу, тохойн гэмтэл S50-S59 – **7.89%** эзэлж байна.



Зураг 4. Хэвтэн эмчлүүлэгчдийн насны бүлэг

Сүүлийн 5 жилийн дунджаар нийт хэвтэн эмчлүүлэгчдийн 16.5% нь 35-44 насны, 14.9% нь 45-54 насны, 13.8% нь 5-14 насны хүмүүс байна.



Зураг 5. Хэвтэн эмчлүүлэгчдийн хүйсийн харьцаа

Мэс засал, олон улсын үйлдлийн 9-р ангиллаар, 2021-2025

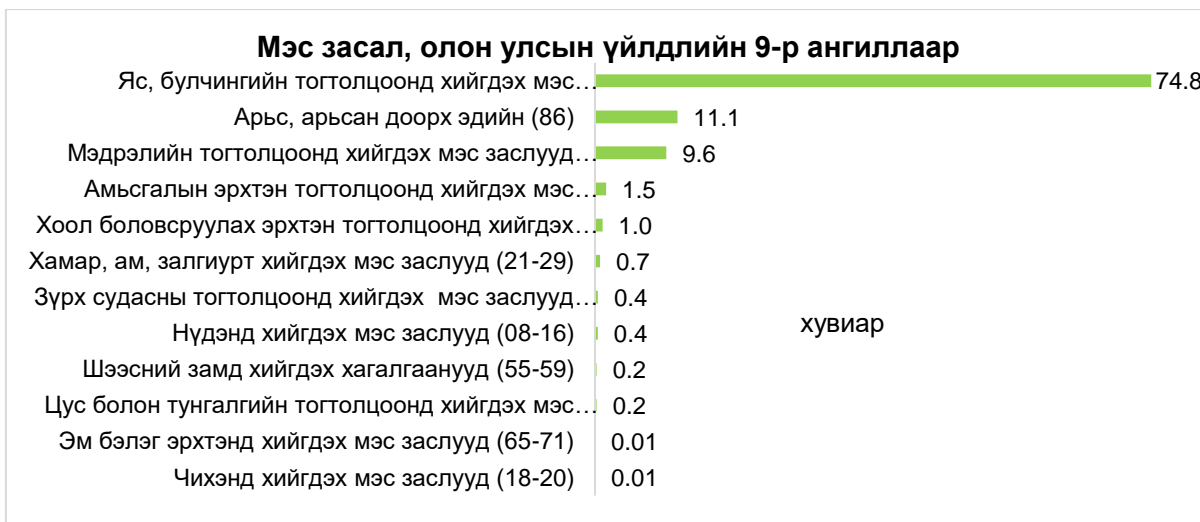
	Мэс заслын нэр	2021	2022	2023	2024	2025
Мэдрэлийн тогтолцоонд хийгдэх мэс заслууд (01-05)	Гавлын яс, тархи, тархины бүрхүүлийг зүсэх, авах (01.0-01.6)	387	546	532	535	559
	Гавлын яс, тархи, тархины бүрхүүлийн бусад мэс заслууд (02.0-02.4, 02.9)	101	136	122	110	137
	Нугас, нугасны сувагт хийх мэс заслууд (03.0-03.9)	296	435	479	484	480
	Гавал тархины болон захын мэдрэлд хийгдэх мэс заслууд (04.0-04.9)	107	235	243	288	226
Нүдэнд хийгдэх мэс заслууд (08-16)	Зовхинд хийгдэх хагалгаанууд (08.0-08.9)		2		2	3
	Нулимсны тогтолцоонд хийгдэх мэс заслууд(09.0-09.9)			2		2
	Нүдний салстад хийгдэх мэс заслууд (10.0-10.9)			1	1	1
	Нүдний гадна булчингуудад хийгдэх мэс заслууд (15.0-15.9)					2
	Нүдний ухархай ба алиманд хийгдэх мэс заслууд (16.0-16.9)	28	54	71	59	103
Чихэнд хийгдэх мэс заслууд (18-20)	Гадна чихэнд хийгдэх мэс засал (18.0-18.9)				2	1
	Дунд чихний сэргээн засах мэс заслууд (19.0-19.6,19.9)				5	
Хамарт ам, залгиурт хийгдэх мэс заслууд (21-29)	Хамарт хийгдэх хагалгаанууд(21.0-21.9)		48	153	116	98
	Хамрын дайвар хөндийнүүдэд хийгдэх мэс засал (22.0-22.7,22.9)			3	17	10
	Төвөнх, цагаан мөгөөрсөн хоолойд хийгдэх бусад мэс засал (31.0-31.7,31.9)			3	10	3
Амьсгалын эрхтэн тогтолцоонд хийгдэх мэс заслууд (30-34)	Уушиг болон гуурсан хоолойг тайрах (32.0-32.6,32.9)		1		1	0
	Уушиг болон гуурсан хоолойд хийгдэх бусад хагалгаанууд (33.0-33.7,33.9)	15	27	24	20	13
	Цээжний хана, цээжний гялтан, голт, өрцөнд хийгдэх мэс засал (34.0-34.9)	191	163	169	202	191
	Зүрх болон үнхэлцэг хальсанд хийх бусад мэс заслууд (37.0-37.9)	1	2			1
	Судсыг зүсэх, тайрах, бөглөх (38.0-38.9)	10	22	21	23	27

ГССҮТөвийн үйл ажиллагааны статистик үзүүлэлтүүд 2021-2025

	Судасны бусад мэс заслууд (39.0-39.9)	17	27	41	67	44
Цус болон тунгалгийн тогтолцоонд хийгдэх мэс заслууд (40-41)	Тунгалгийн тогтолцоонд хийх мэс засал (40.0-40.6,40.9)					
	Ясны чөмөг болон дэлүүнд хийх мэс засал (41.0-41.5, 41.9)	27	30	32	38	34
Хоол боловсруулах эрхтэн тогтолцоонд хийгдэх мэс заслууд (42-54)	Ходоодыг зүсэх, тайрах (43.0-43.1,43.3-43.9)	1		2		
	Ходоодонд хийгдэх бусад мэс заслууд (44.0-44.6,44.9)	11	4	1	2	3
	Гэдсэнд зүслэг хийх, тайрах, анастомоз үүсгэх (45.0-45.9)	25	16	20	15	12
	Гэдсэнд хийгдэх бусад мэс заслууд (46.0-46.9)	26	34	22	27	22
	Шулуун гэдэс, шулуун-махир гэдэс, шулуун гэдэс орчмын эдэд хийх мэс засал (48.0-47.9)				1	1
	Элгэнд хийгдэх мэс заслууд (50.0-50.6,50.9)	38	39	17	35	33
	Цөсний хүүдий , цөсний замд хийгдэх мэс заслууд (51.0-51.9)	3	2	5	1	1
	Нойр булчирхайд хийгдэх мэс заслууд (52.0-52.9)	2	1	7	9	8
	Хэвлийн хэсгийн бусад мэс засал (54.0-54.7,54.9)	72	34	51	48	29
	Мэс заслын нэр	2021	2022	2023	2024	2025
Шээсний замд хийгдэх хагалгаанууд (55-59)	Бөөрөнд хийгдэх мэс ажилбарууд (55.0-55.9)	7	4	8	9	8
	Шээлгүүрт хийгдэх мэс засал (56.0-56.9)	1				
	Давсганд хийгдэх хагалгаанууд (57.0-57.9)	21	13	17	22	14
	Шодойд хийгдэх хагалгаанууд (64.0-64.5,64.9)					
Эм бэлэг эрхтэнд хийгдэх мэс заслууд (65-71)	Өндгөвчинд хийгдэх хагалгаанууд (65.0-65.9)		1	1		1
	Умайн гуурсан хоолойд хийгдэх мэс заслууд (66.0-66.9)	1				
	Умай, түүнийг бэхлэх холбоосон эдэд хийгдэх бусад мэс засал (69.0-69.7,69.9)			1		
	Бэлгийн уруул, хязанд хийгдэх хагалгаанууд (71.0-71.9)			1		
Яс, булчингийн тогтолцоонд хийгдэх мэс заслууд (76-84)	Нүүрний яс, үенд хийгдэх мэс заслууд (76.0-76.7,76.9)	171	207	197	189	256
	Бусад яснуудыг зүсэх, авах, тайрах (77.0-77.9)	149	235	260	211	228
	Нүүрний яснаас өөр ясанд хийх бусад мэс заслууд (78.0-78.9)	789	1242	1424	1361	1044
	Хугарал, мултралыг засах (79.0-79.9)	3851	5177	5652	6887	6371
	Үений бүтцийг зүсэх, авах (80.0-80.9)	295	194	190	153	85
	Үений бүтцэд хийгдэх сэргээн засах болон нөхөн сэргээх мэс заслууд (81.0-81.9)	793	1191	1303	1579	1671
	Сарвууны булчин, шөрмөс, хальсанд хийх мэс заслууд (82.0-82.8)	400	677	715	832	764

	Сарвуунаас бусад хэсгийн булчин, шөрмөс, хальс, үений уутанд хийх мэс заслууд (83.0-83.9)	291	521	442	453	523
	Яс булчингийн тогтолцоонд хийх бусад ажилбарууд (84.0-84.9)	222	274	337	337	271
Арьс, арьсан доорх эдийн (86)	Арьс, арьсан доорх эдийг зүсэх (86.0-86.9)	819	1259	1670	1834	1875
Дүн		9168	12853	14239	15985	15155

Хүснэгт 4. Мэс засал, үйлдлийн бүлгээр



Зураг 6. Мэс засал, олон улсын үйлдлийн 9-р ангиллын бүлгээр

Сүүлийн 5 жилд хийгдсэн мэс заслыг Олон улсын 9-р ангиллын бүлгээр авч үзвэл:

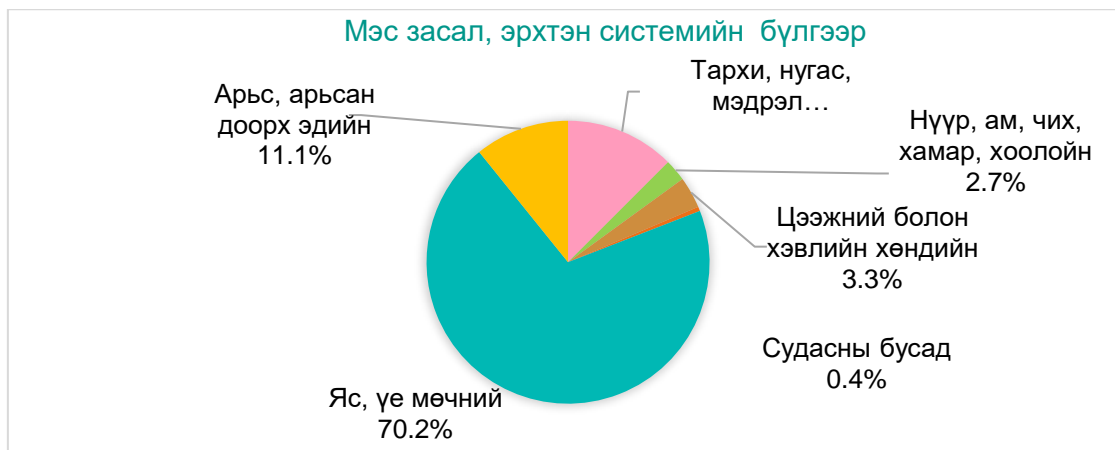
1. Яс булчингийн тогтолцооны мэс заслууд (76-84) 74.8%
2. Арьс арьсан доорх эдийн мэс засал (86) 11,1%,
3. Мэдрэлийн тогтолцоонд хийгдэх мэс засал (01-05) 9.6%-ийг эзэлж байна.

Мэс засал, эрхтэн тогтолцооны бүлгээр, 2021-2025

№	Мэс заслын нэр	2021	2022	2023	2024	2025	Дүн	Дүнгийн хувь %	
1	Тархи, нугас, мэдрэл	1145	1720	1791	1819	1847	8322	12.3	
2	Нүүр, ам, чих, хамар, хоолойн	199	311	427	391	475	1803	2.7	
3	Цээжний хөндийн	232	230	242	285	260	1249	1.9	
4	Хэвлийн хөндийн	235	178	185	207	166	971	1.4	
5	Судасны бусад	26	51	62	90	71	300	0.4	
6	Яс, үе мөчний	6512	9104	9862	11359	10461	47298	70.2	
	Үүнээс	Мөрний үе солих	12	14	19	21	14	80	0.2
		Тохойн үе солих		1	10	15	14	40	0.08
		Түнхний үе солих	309	339	368	417	417	1850	3.9
		Өвдөгний үе солих	246	307	328	321	189	1391	2.9
		Шагайн үе солих		2	0	6	1	9	0.02
		Дурангийн	260	341	383	491	703	2178	4.6
7	Арьс, арьсан доорх эдийн	1199	819	1259	1670	1875	7457	11.1	
Нийт дүн		9168	12853	14239	15985	15155	67400	100	
Өмнөх оноос өссөн, буурсан хувь		-12.6	40.2	10.8	12.3	-5.2			
Мэс ажилбарууд		29356	32868	36800	40402	41400			

Хүснэгт 5. Мэс засал, эрхтэн системийн бүлгээр

2025 онд нийт 15155 мэс засал буюу хэвтэн эмчлүүлэгчдийн 70% хувьд мэс засал эмчилгээ хийгдсэн ба өнгөрсөн оноос 5.2%-иар буурсан, 2021 оноос 65.3%-иар нэмэгдсэн байна.



Зураг 7. Мэс засал, эрхтэн системийн бүлгээр

Сүүлийн 5 жилд хийгдсэн нийт мэс заслын 70.2% яс үе мөчний, 12.3% тархи нугас мэдрэлийн, 11.1% арьс арьсан доорх эдийн мэс засал байна.



Зураг 8. Үе солих мэс засал

Эмчилгээний тасгуудын үйл ажиллагааны үзүүлэлтээс, 2021-2025

Тасгийн нэр		Орны тоо					Хэвтэн эмчлүүлэгч					Мэс засал				
		2021	2022	2023	2024	2025	2021	2022	2023	2024	2025	2021	2022	2023	2024	2025
Төв эмнэлэг	ГСМЗТ	35	35	75	75	73	2290	3749	3987	3988	3458	1898	3291	3575	3532	3071
	НХМЗТ ХЭАХ	120	120	115	115	108	3766	4999	4684	3598	2888	3324	4312	4053	3095	2508
	ХМЗТ	35	70	70	70	69	2108	2726	2928	2927	2900	1613	2221	2430	2376	2465
	ТМЗТ	54	54	54	54	50	1412	2399	2661	2681	2779	571	947	1124	1080	1234
	НМЗТ	30	30	35	35	31	734	1098	1172	1171	1127	552	795	906	887	912
	ХГМЗТ	35	35	35	35	33	1076	1238	1269	1338	1133	548	559	567	583	495
	ЭЭТ	12	12	16	16	16	603	795	1013	1074	837	157	174			
	Ковидын тасаг	40	20				305	71				55	20			
	Дүн	361	356	400	400	380	11911	16550	16976	15966	14500	8718	12319	12655	11553	10685
Салбар эмнэлэг	ТТөв	80	70	70	70	84	1207	1529	2090	2152	2183	450	534	753	903	913
	ЭЭТ		10	10	10	10			303	319	365			8	0	10
	НСМЗТ		20	20	20	42			481	1525	1416			413	1263	1232
	СЗЭТ		20	20	20	20			227	581	621			0	0	
	ЯЭМЗТ		40	40	40	43			389	1613	1570			315	1420	1338
	СГТ		40	40	40	21			106	909	1033			95	846	977
	Дүн	80	200	200	200	220	1529	3332	6859	3332	6921	450	534	1584	4432	4470
Нийт дүн	436	436	600	600	600	13118	18077	20307	22825	21421	9168	12853	14239	15985	15155	

Хүснэгт 6. Эмчилгээний тасгуудын 2021-2025 оны үзүүлэлт

Эмчилгээний тасгуудын орны үзүүлэлт, 2021-2025

Тасгийн нэр	Дундаж ор хоног					Орны эргэлт					Стационари ор хоног					Орны фонд ашиглалтын хувь					
	2021	2022	2023	2024	2025	2021	2022	2023	2024	2025	2021	2022	2023	2024	2025	2021	2022	2023	2024	2025	
Төв эмнэлэг	ГСМЗТ	7.1	6.4	6.5	6.2	6.5	65.4	63.2	53.2	53.2	47.4	16247	24064	26024	24734	22623	127.2	111.1	95.1	90.1	84.9
	НХМЗТ ХЭАХ	6.3	7.3	8.3	8.2	8.0	31.4	45.4	40.7	31.3	39.0	23803	37829	36242	29410	23066	54.4	91.4	86.3	79.7	85.4
	ХМЗТ	5.1	5.9	6.7	6.6	6.5	60.2	59.0	41.8	41.8	42.0	10754	16040	19565	19297	18833	84.2	95.2	76.6	75.3	74.8
	ТМЗТ	9.6	7.4	6.2	5.8	6.0	26.1	41.7	49.3	49.6	55.6	13586	17668	16588	15479	16700	68.9	84.2	84.2	78.3	91.5
	НМЗТ	10.8	10.3	9.8	9	8.5	24.5	31.4	33.5	33.4	36.4	7959	11317	11446	10557	9575	72.7	88.6	89.6	82.4	84.6
	ХГМЗТ	8.5	8.1	8.1	8	8.4	30.7	35.4	36.9	38.2	34.3	9178	10007	10302	10696	9474	71.8	78.3	80.6	83.5	78.7
	ЭЭТ	4.6	4.5	4.7	4.8	5.2	50.2	66.3	63.6	67.1	52.3	2745	3556	4756	5150	4379	62.7	81.2	81.4	87.9	75.0
	Ковидын тасаг	11.8	7				7.6	13.7				3608	1330				37.1	26.5			
	Дүн			7.4	7.2	7.2			42.4	39.9	38.2	87880	121811	124923	115323	104560			85.6	78.8	75.5
Салбар эмнэлэг	ТТөв	10.1	8.8	10.6	12.3	12.6	16.1	37.4	29.9	30.7	26.0	12144	13449	22053	26567	27559	44.4	90.2	86.3	103.7	89.9
	ЭЭТ			8.5	6.8	7.1			30.3	31.9	36.5			2563	2177	2594			70.2	59.5	71.1
	НСМЗТ			7.5	8	7.5			24.0	76.3	33.7			3580	12144	10564			107.8	165.9	68.9
	СЗЭТ			9.5	10.6	10.8			11.3	29.1	31.1			2151	6152	6676			70.3	84.0	91.5
	ЯЭМЗТ			7.8	7.7	7.8			9.7	40.3	36.5			3032	12353	12198			54.5	84.4	77.7
	СГТ			6.6	6.4	5.7			2.6	22.7	49.2			695	5820	5927			28.5	39.8	77.3
	Дүн			10.2	9.5	9.5				34.3	31.5			34074	65213	65518			70.8	89.1	81.6
Нийт дүн	7.6	7.5	7.8	7.9	7.9	30.1	44.1	33.8	38.0	35.7	100024	135260	283920	180536	170168	62.8	90.4	72.6	82.2	77.7	

Хүснэгт 7. Эмчилгээний тасгуудын 2021-2025 оны орны үзүүлэлт

[Статистик тандалт судалгааны алба](#)

Эмчилгээний тасгуудын нас баралтын үзүүлэлт, 2021-2025

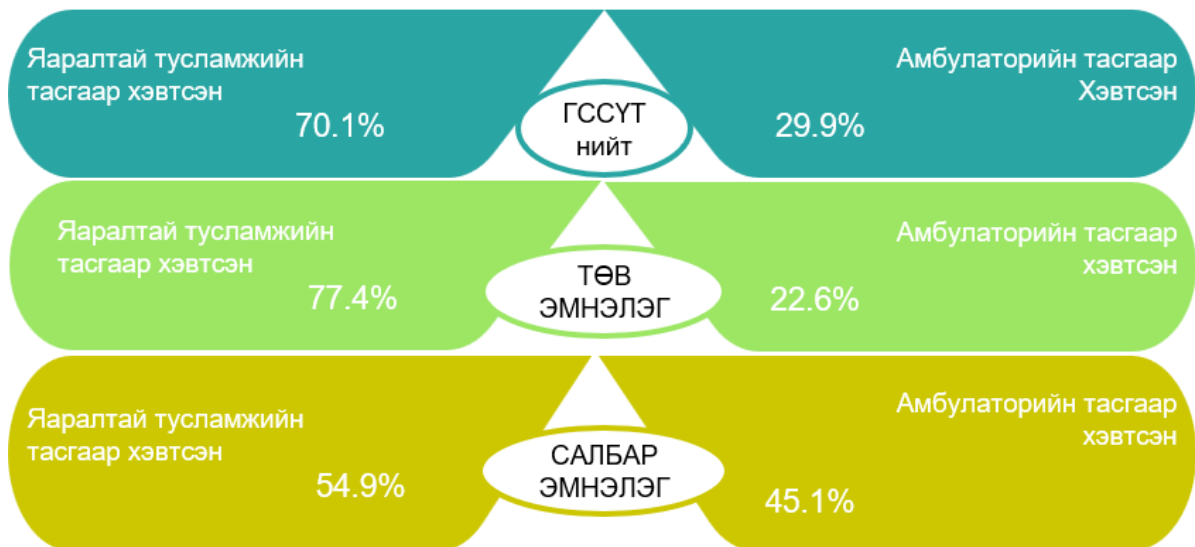
Тасгийн нэр		Нас баралт					Нас баралтын хувь					Үндсэн оношийн зөрүү, оношийн зөрүүний хувь				
		2021	2022	2023	2024	2025	2021	2022	2023	2024	2025	2021	2022	2023	2024	2025
Төв эмнэлэг	ГСМЗТ		1	1				0.03	0.03							
	НХМЗТ ХЭАХ	3	3	5	1	4	0.08	0.08	0.11	0.04	0.14					
	ХМЗТ															
	ТМЗТ	12	9	2	1	4	0.85	0.38	0.08	0.04	0.14					
	НМЗТ	1				1	0.14				0.09					
	ХГМЗТ	4	7			2	0.37	0.57			0.18					
	ЭЭТ	167	197	171	178	134	27.7	24.8	16.9	16.6	16		3 1.6%		1 0.63%	
	Ковидын тасаг	18	3				5.9	1.6	0.05							
	Дүн	205	220	179	180	145			1.05	1.13	1			0	1 0.63%	0
Салбар эмнэлэг	ТТөв	18	16	1	1	1	1.49	1.05	0.05	0.05	0.05					
	ЭЭТ			26	48	45			8.6	15.05	12.3			1 4.3%	1 2.44%	3 7.9%
	НСМЗТ															
	СЗЭТ															
	ЯЭМЗТ				2	1				0.12	0.06				1 100%	
	СГТ															
Дүн	18	16	27	51	47	1.49	1.05	0.81	0.74	0.68			1 4.2%	2 4.76%	3 7.5 %	
Нийт дүн	223	236	206	231	192	1.7	1.31	1.01	1.01	0.9		3 1.36%	1 0.6%	3 1.49%	3 1.7%	

Хүснэгт 8. Эмчилгээний тасгуудын 2021-2025 оны нас баралтын үзүүлэлт

ГССҮТөвийн үйл ажиллагааны статистик үзүүлэлтүүд 2021-2025
2025 онд Яаралтай тусламжийн болон Амбулаторийн тасгаар
хэвтсэн үйлчлүүлэгч, тасгаар

Тасгийн нэр		ЯТТ-р хэвтсэн	Амбулаториор хэвтсэн	Нийт
Төв эмнэлэг	ГСМЗТ	2352	1038	3390
	НХМЗТ	2317	554	2871
	ХМЗТ	2049	846	2895
	ТМЗТ	2125	476	2601
	НМЗТ	822	280	1102
	ХГМЗТ	1006	84	1090
	ЭЭТ	553	0	553
	Дүн	11224	3278	14502
	Хувь	77.4	22.6	
Салбар эмнэлэг	ТТөв	1515	547	2062
	ЭЭТ	204	21	225
	НСМЗТ	667	736	1403
	Сэргээн засах		619	619
	ЯЭМЗТ	1083	493	1576
	СГТ	320	701	1021
	Дүн	3789	3117	6906
	Хувь	54.9	45.1	
Нийт дүн		15013	6395	21408
Хувь		70.1	29.9	

Хүснэгт 9. 2025 онд хэвтсэн үйлчлүүлэгч, тасгаар



Зураг 9. 2025 онд хэвтсэн үйлчлүүлэгчийг харьцуулсан нь

ГССҮТөвийн үйл ажиллагааны статистик үзүүлэлтүүд 2021-2025
Стационарын нас баралт

№	Шалтгаан	2021	2022	2023	2024	2025	Дүн	Дүнгийн хувь %
1	Зам тээврийн осол V01-V99	49	59	50	53	57	268	24.6
2	Уналт W00-W19	59	65	63	61	46	294	27.0
3	Амьгүй механик хүчинд өртөх /W20-W49/	8	10	3	12	3	36	3.3
4	Амьтай механик хүчинд өртөх /W50-W64/	1	2	2	3	2	10	0.9
5	Түлэгдэл W85-X19	11	8	13	18	15	65	6.0
6	Хорт амьтан ургамалд өртөх X20-X29	2					2	0.2
7	Байгалийн хүчинд өртөх /X30-X39/	8	8	7	8	4	35	3.2
8	Санамсаргүй хордох, хорт бодист өртөх /X40-X49/	4	6	2	4	1	17	1.6
9	Амиа хорлох X60-X84	7	4	2	3	4	20	1.8
10	Хүчирхийлэл X85-Y09	29	21	17	14	8	89	8.2
11	Шалтгаан тодорхойгүй Y10-Y34	39	45	36	40	45	205	18.8
12	Өвчнөөр	6	7	11	14	7	45	4.1
13	Бусад W75-W84 X50-X57		1		1	0	2	0.2
Дүн		223	236	206	231	192	1088	
Үүнээс эрэгтэй		174	196	154	175	153	852	78.3
Нас баралтын хувь		1.7	1.31	1.01	1.01	1.01		

Хүснэгт 10. Стационарын нас баралтын шалтгаан

2025 онд стационарт 192 хүн нас барсан нь өнгөрсөн оноос 39 тохиолдолоор буурсан, нас баралтын хувь ижил байна.

Стационарын нас баралтын тэргүүлэх 5 шалтгаан, 5 жилийн дунджаар

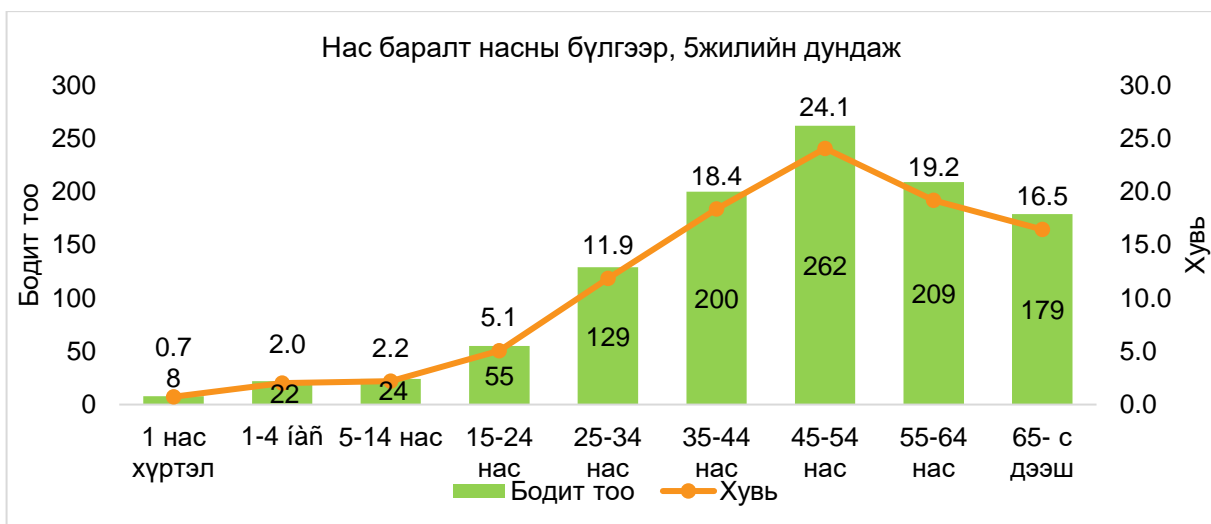


Зураг 10. Стационарын нас баралтын тэргүүлэх шалтгаан



Зураг 11. Нас баралтын хүйсийн харьцаа

Сүүлийн 5 жилийн дунджаар нийт нас баралтын 78.3%-ийг эрэгтэйчүүд, 21.7%-ийг эмэгтэйчүүд эзэлж байна.



Зураг

12. Стационарын нас баралт насны бүлгээр

Насны хувьд 45-54 нас 24.1%, 55-64 нас 19.2%, 35-44 нас 18.4%, 65-с дээш нас 16.5% байгаа нь хамгийн их хувийг эзэлж байна.

ХОЁР. АМБУЛАТОРИЙН ТУСЛАМЖ ҮЙЛЧИЛГЭЭНИЙ ҮЗҮҮЛЭЛТ

Он	Амбулаторийн үзлэг	0-18 насны хүүхэд	Орон нутгийн үйлчлүүлэгч
2021	59527	14865	21431
2022	100903	25212	35154
2023	128852	34664	41091
2024	106730	27703	33984
2025	104595	26611	35755
Нийт	500607	129055	167415
5 жилийн дундаж	100121	25811	33483
Хувь		25.8	33.4

Хүснэгт 11. Амбулаторийн үзлэгээс хүүхэд, орон нутгийн харьяа үйлчлүүлэгч

Сүүлийн 5 жилд хийгдсэн Амбулаторийн үзлэгийн 25.8% нь 0-18 насны хүүхэд, 33.4% нь орон нутгийн харьяалалтай үйлчлүүлэгч байна.



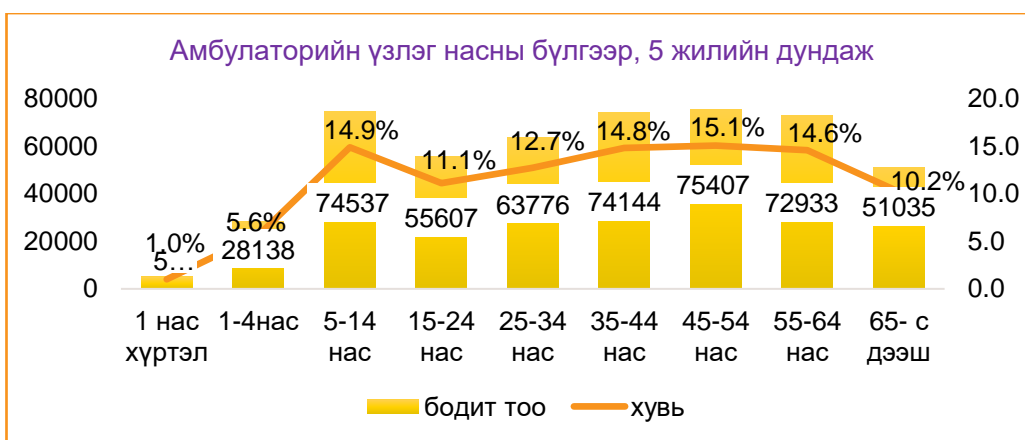
Зураг 13. Амбулаторийн үзлэг

2025 онд 104595 амбулаторийн үзлэг хийгдсэн нь өнгөрсөн оноос 1.7%-иар буурсан бол сүүлийн 5 жилийн дунджаас 4.5%-иар нэмэгдсэн байна.



Зураг 14. Амбулаторийн үзлэгийн харьяалал, 5 жилийн дунджаар

Сүүлийн 5 жилийн дунджаар амбулаторийн үзлэгийн 67%-ийг Улаанбаатар хотын, 33%-ийг орон нутгийн үйлчлүүлэгч эзэлж байна



Зураг 15. Амбулаторийн үзлэгийн насны бүлэг, 5 жилийн дундаж

Сүүлийн 5 жилд Амбулаториор тусламж авсан үйлчлүүлэгчдийн 15.1%-ийг 45-54 насны, 14.9%-ийг 5-14 насны, 14.8%-ийг 35-44 насны, 14.6%-ийг 55-64 насны хүмүүс эзэлж байгаа нь хамгийн өндөр хувьтай байна.

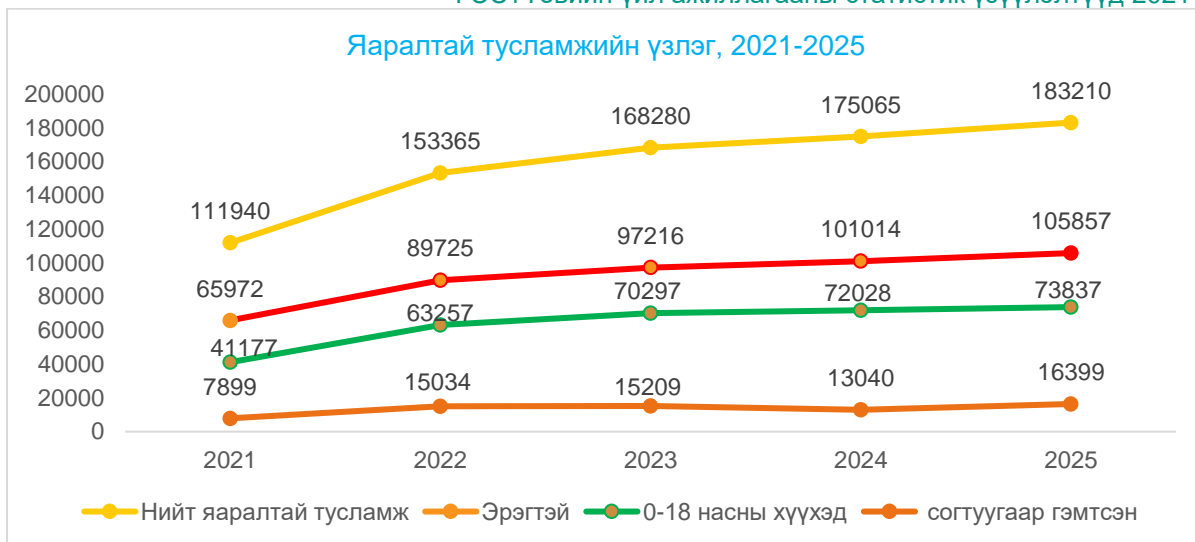
Амбулаторийн үзлэг, тасгаар

Тасгийн нэр		2021	2022	2023	2024	2025	
Төв эмнэлэг	ГСМЗТ	11425	17861	20607	13959	14950	
	НХМЗТ	15327	26768	27353	15149	15915	
	Үүнээс: Үений ДМЗ	450	1367	1370	0	0	
	ХМЗТ	11037	19205	21964	16444	15099	
	ТМЗТ	5188	8262	13197	9263	10187	
	Үүнээс:	Нүдний мэс засал	97	356	1575	699	1190
		Нүүр, амны мэс засал	150	514	619	269	713
		Чих хамар хоолойн мэс засал	0	500	3450	2444	1971
	НМЗТ	6061	10028	11412	5266	6291	
	ХГМЗТ	2795	4511	4657	4766	4532	
	Сэргээн засах	242	3219	5100	3299	3481	
	Амбулатори	2182	2972	3732	3220	1973	
	Зүрх судас	1976	3590	4288	2677	1601	
	Зөвлөх эмч	30	176	598	365	106	
	Бусад		141	245	32	8	
	Дүн		56263	96733	113153	74440	74143
Салбар эмнэлэг	ТНСМЗТ	3264	4170	9240	6936	5677	
	Сэргээн засах			3122	3541	3593	
	НСМЗТ			1431	8059	8456	
	ЯЭМЗТ			1388	8465	7478	
	СГТ			518	3988	4289	
	ТМЗ-ийн үзлэг				1301	453	
	Амбулатори					506	
	Дүн	3264	4170	15699	32290	30452	
Нийт дүн	59527	100903	128852	106730	104595		
Өмнөх оноос өссөн, буурсан хувь			69.5	27.7	-17.2	-2.0	

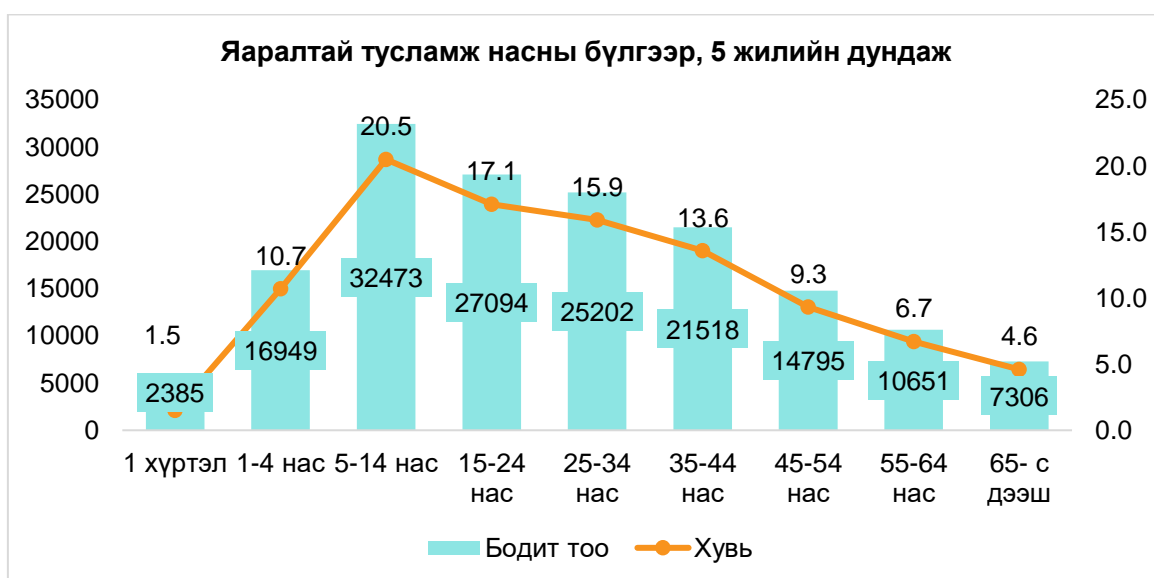
Хүснэгт 12. Амбулаторийн үзлэг, тасгаар

ГУРАВ. ЯАРАЛТАЙ ТУСЛАМЖИЙН ҮЗҮҮЛЭЛТ

2025 онд Яаралтай тусламжийн тасаг 183210 хүнд яаралтай тусламж үзүүлсэн нь өнгөрсөн оноос 4.7%-иар, 5 жилийн дунджаас 17.7%-иар нэмэгджээ. 5 жилийн дунджаар Яаралтай тусламж авсан хүмүүсийн 57.8% нь эрэгтэй, 40.3% нь 0-18 насны хүүхэд байгаа бол 9.0% нь согтуугаар гэмтсэн байна.



Зураг 16. Яаралтай тусламж авсан үйлчлүүлэгч, 2021-2025



Зураг 17. Яаралтай тусламж авсан үйлчлүүлэгчдийн насны бүлэг

Сүүлийн 5 жилийн дунджаар яаралтай тусламж авсан үйлчлүүлэгчдийн 20.5%-ийг 5-14 насны, 17.1%-ийг 15-24 насны, 15.9%-ийг 25-34 насны хүмүүс эзэлж байгаа нь хамгийн өндөр хувьтай байна.



Зураг 18. Яаралтай тусламжийн хүйсийн харьцаа

Хүйсийн хувьд 57.8%-ийг эрэгтэйчүүд, 42.2%-ийг эмэгтэйчүүд эзэлж байна.

Яаралтай тусламж авсан үйлчлүүлэгчдийн осол гэмтлийн шалтгаан

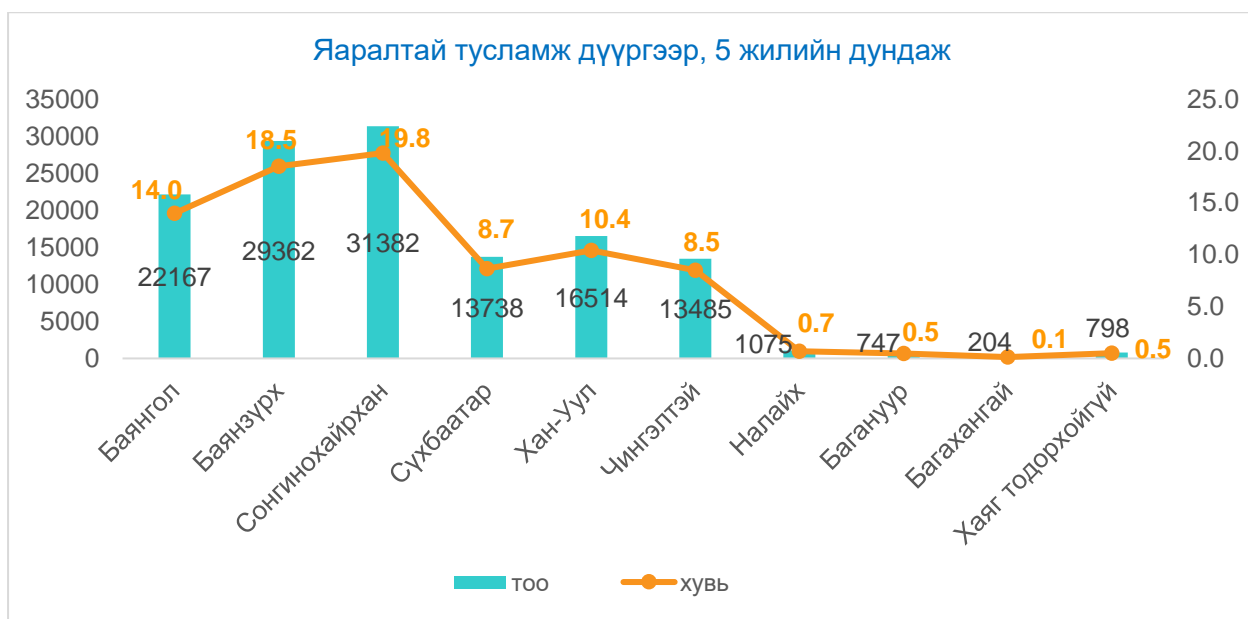
Он	Эрэгтэй	Эмэгтэй	0-18 насны хүүхэд	Зам тээврийн осол V00-V99	Уналт W00-W19	Амьгүй механик хүчинд өртөх W20-W49	Амьтай механик хүчинд өртөх W50-W64 нохойд хазуулах	Усанд шунгах ба живэх W65-W74	Амьсгал боох аюултай бусад осол W75-W84/ихахах	Түлэгдэл W85-X19	Хорт амьтан, ургамалд өртөх X20-X29	Байгалийн хүчинд өртөх /хөлдөх, осгох/ X30-X39	Санамсаргүй хордох, хорт бодист өртөх X40-X49	Хэт ачаалал, аялал зүдрэх X50-X57/хүнд юм өргөх, хөдөлгөөн	Санаатайгаар еертөө гэмтэл учруулах X60-X84	Хүчирхийлэл X85-Y09	Тодорхойлох боломжгүй шалтгаант осол Y10-Y34	Нийт осол гэмтэл	Үүнээс согтуугаар
2021	65972	45968	41177	10218	51198	19910	9475	9	0	4045	57	359	53	996	485	10193	4942	111940	12161
2022	89725	63640	63257	14414	73754	24925	13711	12	9	4827	72	548	73	1302	431	12945	6342	153365	15034
2023	97216	71064	70297	15567	82109	26658	15208	8	5	5294	115	668	110	1405	349	13610	7174	168280	15209
2024	101014	74051	72028	18599	80306	32583	16403	5	0	5326	55	477	53	1530	448	13535	5745	175065	13040
2025	105857	77353	73837	21740	79143	36830	17604	2	4	5815	143	434	36	2164	491	14262	4542	183210	16399
Нийт дүн	459784	332076	320596	80639	366409	140906	72401	36	18	24316	442	2486	325	7397	2204	64545	28745	792087	71843
5 жилийн дундаж	91957	66415	64119	16128	73282	28181	14480	7	4	4863	88	497	65	1479	441	12909	5749	158417	14369
Дунджийн хувь%	58.05	41.92	40.47	10.2	46.3	17.8	9.1	0.00	0.002	3.4	0.06	0.31	0.04	0.93	0.28	8.15	3.63	100	9.07
Тэргүүлэх шалтгаан				III	I	II	IV									V			

Хүснэгт 13. Яаралтай тусламж авсан үйлчлүүлэгчдийн осол гэмтлийн шалтгаан

Яаралтай тусламж авсан үйлчлүүлэгчдийн осол гэмтлийн тэргүүлэх 5 шалтгаан, сүүлийн 5 жилийн дунджаар

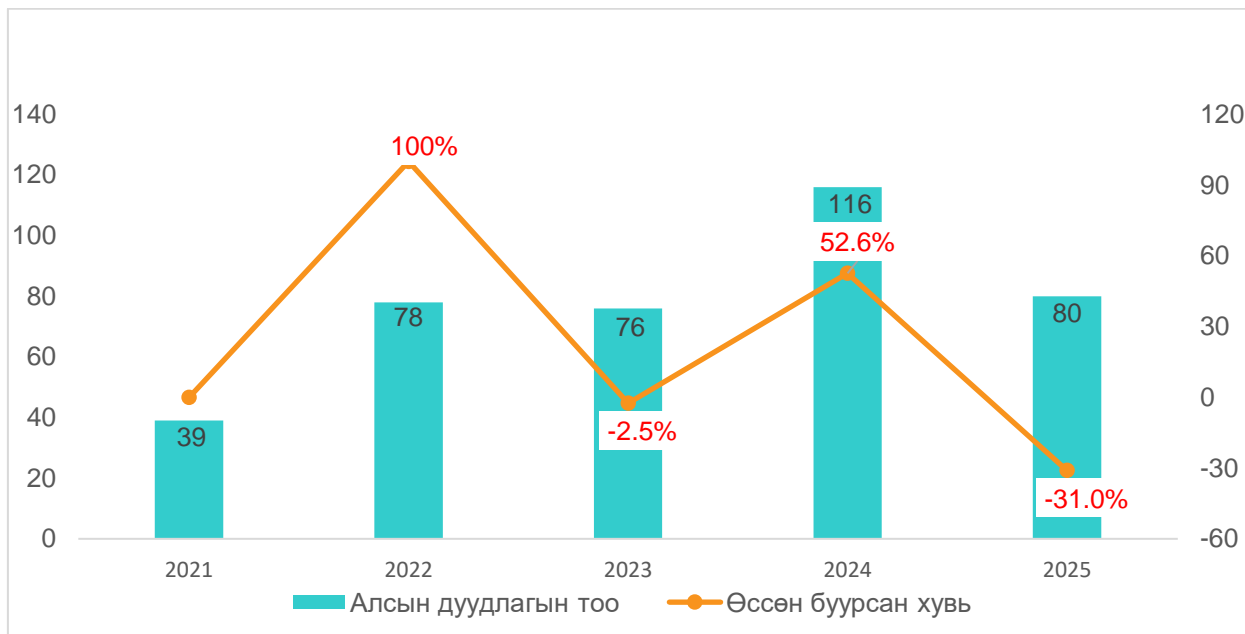


Зураг 19. Яаралтай тусламж авсан үйлчлүүлэгчдийн осол гэмтлийн шалтгаан



Зураг 20. Яаралтай тусламж авсан үйлчлүүлэгчдийн харъяалал

Яаралтай тусламж авсан үйлчлүүлэгчдэд Сонгинохайрхан дүүргийн 19.8%, Баянзүрх дүүргийн 18.5%, Баянгол дүүргийн 14.0% байгаа нь хамгийн их хувийг эзэлж байгаа бол Налайх, Багахангай, Багануур дүүргийн иргэд бага хувийг эзэлж байна. Орон нутгийн иргэд нийт тусламж авагчдын 19.0%-ийг эзэлж байна.



Зураг 21. Алсын дуудлага, 2021-2024

2025 онд 80 алсын дуудлаганд тусламж үзүүлсэн нь 2024 оноос -31.0% (36)-иар буурсан, 5 жилийн дунджаас 2.8% (2)-иар нэмэгдсэн байна.



Зураг 22. Алсын дуудлага, 5 жилийн дунджаар

5 жилийн дунджаар авч үзвэл Өвөрхангай, Завхан, Сэлэнгэ, Булган, Өмнөговь, Архангай

, Баянхонгор аймгуудад алсын дуудлага хамгийн их байна.

ГССҮТөвийн үйл ажиллагааны статистик үзүүлэлтүүд 2021-2025
ДӨРӨВ. ПАРАКЛИНИКИЙН ҮЗҮҮЛЭЛТ

Гэмтэл согог судлалын үндэсний төвд дараах параклиникийн тасгууд үйл ажиллагаа явуулж, осол гэмтлийн өвчлөлийг оношлох болон осол гэмтлийн дараах сэргээн засах эмчилгээ үйлчилгээг үзүүлж байна.

- Дүрс оношлогооны тасаг
- Лабораторийн нэгдсэн тасаг
- Сэргээн засах эмчилгээний тасаг

Дүрс оношилгооны тасгийн үзүүлэлт

Үзүүлэлт	2021	2022	2023	2024	2025	Нийт дүн	5 жилийн дундаж
Рентген зураг	140020	245138	284178	324882	286022	1280240	256048
ЭХО	17093	24276	32607	40383	59907	174716	34943
КТГ	7562	16704	21099	25596	28607	99568	19914
MRI	2140	2780	3185	1164	1754	11023	2205
Дуран	134	148	210	337	270	1099	220
ЭКГ	3476	6498	6500	7554	8230	32258	6452
Бүгд	170425	295994	347779	399916	384790	1479635	295927
Өмнөх оноос өссөн, буурсан хувь	-3.6	73.7	17.5	15	-3.8		

Хүснэгт 14. Дүрс оношилгооны тасгийн үзүүлэлт

Дүрс оношлогооны тасагт 2025 онд 384790 оношлогоо хийсэн ба өмнө онтой харьцуулахад -3.8% (15126)-р буурсан, 5 жилийн дунджаас 30.03% (88863)-р нэмэгдсэн байна.

Лабораторийн нэгдсэн тасгийн үзүүлэлт

Үзүүлэлт	2021	2022	2023	2024	2025	Нийт дүн	5 жилийн дундаж
Гематологи	24804	32914	40814	44323	38441	181296	36259
Коагуллограмм	21904	28493	35117	39337	39303	164154	32831
Биологийн шингэний	133	201	940	281	2580	4135	827
Шээсний шинжилгээ	7721	13511	15752	19048	19370	75402	15080
Биохими	24959	33011	40627	45385	45504	189486	37897
Бактериологи	3875	5988	8560	8624	6792	33839	6768
Иммунологи	15733	22373	25078	26796	43774	133754	26751
Серологи	995	22373	25987	27446	48538	125339	25068
Бүгд	100124	158864	192875	211240	244302	867877	173575
Өмнөх оноос өссөн, буурсан хувь	-16.1	58.7	21.3	9.4	15.7		

Хүснэгт 15. Лабораторийн нэгдсэн тасгийн үзүүлэлт

Лабораторийн тасагт 2025 онд 244302 шинжилгээ хийсэн нь өмнөх оноос 15.7% (33062)-иар, 5 жилийн дунджаас 40.7% (70727)-иар тус тус нэмэгдсэн байна.

ГССҮТөвийн үйл ажиллагааны статистик үзүүлэлтүүд 2021-2025
Сэргээн засах эмчилгээний тасгийн үзүүлэлт

Үзүүлэлт	2021	2022	2023	2024	2025	Нийт дүн	5 жилийн дундаж
Цахилгаан эмчилгээ	4137	17982	25463	34574	42225	124381	24876
Тосон эмчилгээ	186	5366	6296	7651	8603	28102	5620
Иллэг, бариа засал	109	146	30	18	0	303	61
Зүү эмчилгээ	1392	6180	2360	2780	1985	14697	2939
Хөдөлгөөн, хөдөлмөр засал	4063	11279	26845	30856	46438	119481	23896
Бусад эмчилгээ	180	1781	90	54	87	2192	438
Бүгд	10067	42734	61084	75933	99338	276290	55258
Өмнөх оноос өссөн, буурсан хувь	-66.3	4.2 дахин	42.9	24.3	30.8		

Хүснэгт 16. Сэргээн засах эмчилгээний тасгийн үзүүлэлт

Тус тасагт 2025 онд 99338 сэргээн засах эмчилгээ хийлгэсэн ба өмнөх оны үзүүлэлттэй харьцуулахад 30.8% (23405)-иар, 5 жилийн дундажтай харьцуулахад 79.8% (44080)-иар тус тус нэмэгдсэн байна.